

# Конкурсное задание



## Компетенция

# 22 Малярные и декоративные работы

Конкурсное задание включает в себя следующие разделы:

1. Формы участия в конкурсе
2. Задание для конкурса
3. Модули задания и необходимое время
4. Критерии оценки
5. Необходимые приложения

Количество часов на выполнение задания: 15ч.

# 1. ФОРМЫ УЧАСТИЯ В КОНКУРСЕ

Индивидуальный конкурс.

## 1. МОДУЛИ ЗАДАНИЯ И НЕОБХОДИМОЕ ВРЕМЯ

Модули и время сведены в таблице 1

Таблица 1.

№ п/п	Наименование модуля	Максимальный балл	Время на выполнение
А	Начало работ, приемка стенда МТБ	2	15 часов – общее время на выполнение всех модулей. Время выполнения каждого модуля не лимитировано. При составлении SMP-плана, разбивать на 3 рабочих дня С1-С3
В	Подготовка и покраска двери и молдинга	20	
С	Обои	13	
Д	Повторение заданных фактур	6	
Е	Декорирование поверхности, фреска «Фристайл»	11	
Ф	Жесткая фреска (дизайн и надпись)	18	
Г	Фреска на скорость	15	

### Модули с описанием работ

#### Модуль А Начало работ, приемка МТБ:

**Приемка МТБ.** Материально технической базы. Оборудования, инструмента, материала по имеющимся документам, описывающим количество и основные характеристики базы. Использовать бланк дефектной ведомости. Участнику предоставляются списки оборудования, инструментов, материалов.

**Размеры.** Измерение с помощью рулетки, уровня, лазерного уровня.

Проверка размеров стенда на соответствие чертежу. Использовать бланк дефектной ведомости.

**Качество поверхности.** Должно быть зашпатлевано финишной шпатлевкой, ошкурено и загрунтовано. Не иметь изъянов и выбоин, царапин и наплывов. Углы внутренние и внешние проклеены серпянкой и шпатлеваны. Визуальный осмотр – разно тон основания, бугры, выбоины, не укрытое шпатлевкой основание, конструкция, серпянка и т.д. Применить для правильного осмотра боковой свет – путем

установки прожектора сбоку основания. Использовать бланк дефектной ведомости.

**Ревизия.** Проводите ревизию материала согласно списка материала и оборудования. Если нет возможности восполнить не достающее, но в дефектной ведомости это указано, то комиссия не станет снимать баллы, а вы продолжаете выполнения задания с имеющимися ресурсами. Согласно инфраструктурному Листу.

**Составление дефектной ведомости.** В случае несоответствия Заполняете дефектную ведомость с указанием позиций не соответствующим требованием, номера команды, ФИО участников. Комиссия зачтен этот факт и не станет снимать баллы, за недочеты, вызванные указанными в акте позиции не соответствия подготовке. Использовать бланк дефектной ведомости.

**ВАЖНО:** При заполнении дефектной ведомости прописывать количество материала и инструмента. Галочки, крестики являются ошибкой. Прописывать размеры стенда и навесок, даже, если они соответствуют заявленным в ДВ.

## **Модуль В: Подготовка и покраска двери и молдинга.**

**Описание работ и (рекомендуемой, но не обязательной) последовательности выполнения модуля.**

Данный модуль располагается на стене И1 (интерьер) стенда. Размер (ширина) наличника вокруг дверного полотна должен соответствовать – 70 мм.

**Участник должен:**

- отшпатлевать дверное полотно и молдинг (на стыках и местах деформации молдинга);
- произвести шлифование дверного полотна и молдинга, используя шлифовальное ручное и/или автоматизированное оборудование;
- покрасить полотно двери глянцевой водной эмалью;
- покрасить молдинг двери глянцевой водной эмалью отличного от двери цвета;
- покраску молдинга внешней стороны проводить от руки используя только кисть, внутреннюю сторону молдинга – **можно использовать** малярную ленту.

Допускается подготовка двери – шпатлевание и грунтовка двери (в том числе пигментированной грунтовкой) в день С-1. Задание выполняется в день С1, С2, С3. Время на выполнение задания (примерно 5 ч.)

## **Модуль С : Обои.**

### **Описание работ и (рекомендуемой, но не обязательной) последовательности выполнения модуля.**

Данный модуль располагается на стене И1-И2 (интерьер) стенда.

Поверхность должна быть предварительно подготовлена (зашпаклевана, отшлифована и загрунтована).

#### **Участник должен:**

- произвести оклейку обоями на поверхности, в соответствии с указанием в задании (на чертеже);
- начать процесс оклейки необходимо от «стартовой линии» стенда/навески в соответствии с указанием в задании (на чертеже);
- произвести оклейку обоями угла внахлест (в пределах от 1 до 10 мм);
- соблюсти аккуратность подрезки верха и низа обоев;
- соблюсти ровность подрезки вокруг дверного проема.

Задание выполняется в день С1. Время на выполнение задания (примерно 2 ч.).

## **Модуль D: Повторение заданных фактур.**

Модуль выполняется на заранее подготовленных планшетах 2 шт. Размер рабочей поверхности составляет 400\*600мм. Поверхность планшета должна быть предварительно подготовлена, грунтована и покрашена 2-мя слоями ВД АК. Фактуры обязательны к повторению в соответствии с образцами (выкрасами, предоставленными экспертами). Эксперты готовят 2 образца (выкраса) в день С-2 из любых декоративных материалов в рамках ИЛ (инфраструктурного листа). Следует продумать выбор материалов и техник нанесения для достижения точного соответствия выкрасам экспертов.

#### **Участник должен:**

- согласно предоставленному экспертами выкрасу, в точности повторить предложенные фактуры и цветовые решения образца, показать послойность нанесения декоративной штукатурки;
- подписать планшеты на обратной стороне. Должно быть указано: ФИО участника, номер стенда, используемые материалы, используемый инструмент.
- использовать малярную ленту 50 мм для отбивки рамки планшета

Задание выполняется в день С1, С2, С3. Время на выполнение задания (примерно 2 ч.).

## **Модуль E: Фреска фристайл.**

Размеры модуля и место расположения указаны в задании (на чертеже) – поверхность Е. Размеры рабочей поверхности – 600x2400 мм. Тема фрески определяется участником. Участник не ограничен выбором декоративных материалов и техниками их нанесения (в рамках ИЛ, ВД АК не является декоративным слоем), цветовыми и стилистическими решениями модуля. При смешивании разных декоративных штукатурок в массе, полученная масса будет зачтена как один декоративный слой. Данный модуль максимально демонстрирует мастерство и уровень владения участником техник декорирования. Модуль выполняется с обязательным применением декоративных покрытий и красок, и не менее 70% от объема всей фрески (модуля). Если декоративный материал/техника нанесения требует более 1 слоя, то проделав данную операцию, участник может переключиться на другие работы в рамках задания и вернуться к этой поверхности после высыхания 1 слоя.

**Участник должен:**

- в С-1 согласно SMP-плана, главному эксперту предоставить эскиз. На эскизе должно быть четко изображен художественный замысел, подписаны цвета, указаны материалы и инструменты используемые для выполнения фрески «Фристайл»
- на навеске **ОБЯЗАТЕЛЬНО** отбить рамку скотчем 50 мм
- выполнить модуль в свободном стилевом решении из любых декоративных материалов в рамках ИЛ.

За эскиз, выполненный в графической программе, участник получает дополнительный балл.

Задание выполняется в день С1, С2, С3. Время на выполнение задания (примерно 1-1,5 ч.).

**Модуль F: Жесткая фреска (дизайн и надпись).**

Размеры модуля и место расположения указаны в задании (на чертеже) – поверхность F. Размеры рабочей поверхности – 800x1400 мм. Все исходные цвета фрески предоставляются в рамках ИЛ. Распределение цветов при окрашивании фрески должно соответствовать цветовой схеме на эскизе. Надпись «Россия», число «2019» предоставляются в масштабе 1:1, на клеящейся трафаретной пленке, и должны быть переведены на плоскость и окрашены в цвет, соответствующий эскизу (чертежу). Логотип «Worldskills Russia» тоже является частью дизайна и предоставляется в масштабе 1:1 в виде стикера (наклейки). Точки построения чертежа от вспомогательных инструментов (например, от карандаша) негативно повлияют на объективную и судейскую оценку.

**Участник должен:**

- построить чертеж фрески с помощью карандаша или ножа на поверхности навески от руки и без использования малярной ленты и других приспособлений;

- окрасить красочными составами, соответствующими эскизу, изображение фрески, используя кисть, валик и муштабель (приспособление, которое служит опорой для руки при рисовании) или линейку со скошенным краем.

#### **Участнику запрещено:**

- использование маркера при построении чертежа фрески;
- подсабливать ножом уже окрашенную поверхность фрески.

Задание выполняется в день С1, С2, С3. Время на выполнение задания (примерно 4 ч.).

#### **Модуль G: Фреска на скорость.**

Размеры модуля и место расположения указаны в задании (на чертеже) – поверхность G. Размеры рабочей поверхности – 800x2400 мм. Эксперты, в день С-1, готовят образец красочного состава любого темного цвета(4) и светлого цвета (1), используя все 4 пигмента(красный, желтый, черный, синий). Полученные оттенки экспертами наносятся на плашку-образец. Эксперты в С-1 выбирают эскиз фрески (из предложенных экспертным сообществом эскизов), эскиз должен быть составлен с обязательной рамкой по краю навески 25мм. Фреска должна быть построена таким образом, чтобы избежать нанесения каждого нового цвета на влажную краску (без переукрывки малярной лентой). В С1 участник подбирает цвет в соответствии с образцом, предоставленным экспертами и делает цветовую растяжку(градацию) – от темного к белому цвету подложки (навески), получая цвет (2) и (3).

Окрашивание элементов фрески производится с помощью малярной ленты, кисти и валика.

#### **Участник должен:**

- осуществить подбор темного оттенка, предоставленного экспертами (1 из 4 цветов, 1й – светлый цвет подложки (навески));
- создать градацию цветовых оттенков между светлым(1) и темным(4) оттенками, путем смешивания 1 и 4 цвета. Где колеровка 2 и 3 цветов предусмотрена для выполнения фрески;
- построить чертеж фрески на поверхности;
- осуществить окрашивание элементов фрески 4 цветовыми оттенками в соответствии с чертежом, 1й из которых – фон – светлый цвет подложки (навески).

Задание выполняется согласно SMP-плана.

Время на выполнение задания (примерно 1 ч. 45 мин.).

### 3. КРИТЕРИИ ОЦЕНКИ

В данном разделе определены критерии оценки и количество начисляемых баллов (субъективные и объективные) в Таблице 2.

Общее количество баллов задания/модуля по всем критериям оценки составляет 56.

Таблица 2.

Раздел	Критерий	Оценки		
		Judgment	Объективная	Общая
А	Начало работ, приемка стенда МТБ.	0	2	2
В	Подготовка и покраска двери и молдинга	2	16	18
С	Обои	1,5	11,5	13
Д	Повторение заданной фактуры	1,2	4,8	6
Е	Фреска «Фристайл»	3	8	11
Ф	Жесткая фреска	2	16	18
Г	Фреска на скорость	1	14	15
Итого =		10,7	74,3	85

**Judgment оценки – 10,7 балла.**

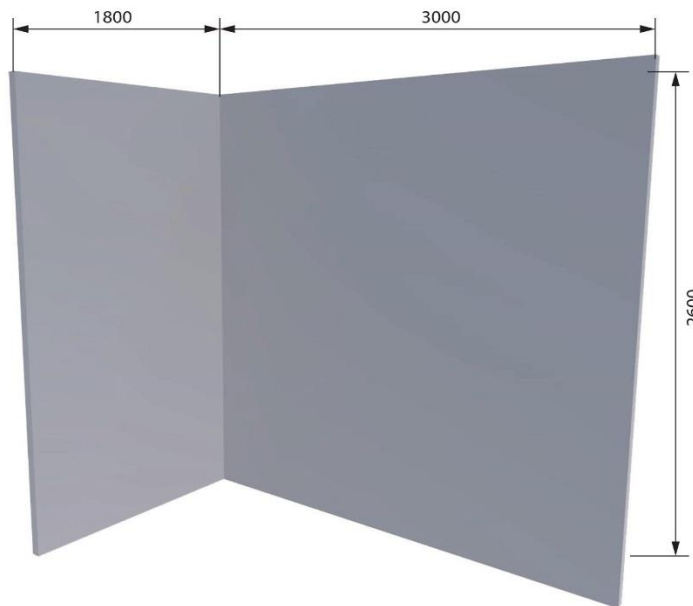
**Объективные оценки – 74,3 балла.**

## 4. НЕОБХОДИМЫЕ ПРИЛОЖЕНИЯ



### КОНКУРСНЫЙ СТЕНД

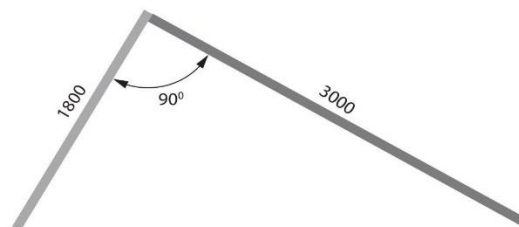
ОБЩИЙ ВИД



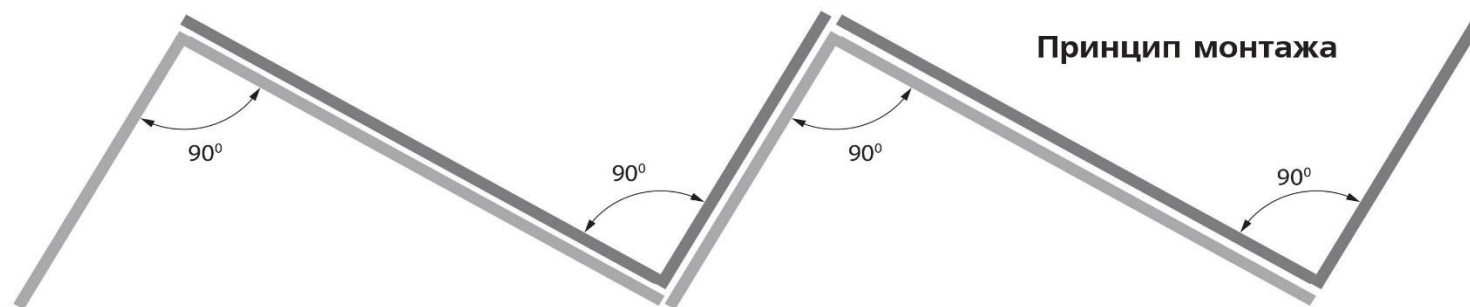
#### ! ДЛЯ ЗАСТРОЙЩИКОВ И УЧАСТНИКОВ.

Конкурсный стенд должен быть гладко отшпаклеван, прогрунтован, покрашен ВДАК белым цветом на два слоя.

Углы герметизированы, прогрунтованы, отшпаклеваны и покрашены ВДАК белым цветом на два слоя.



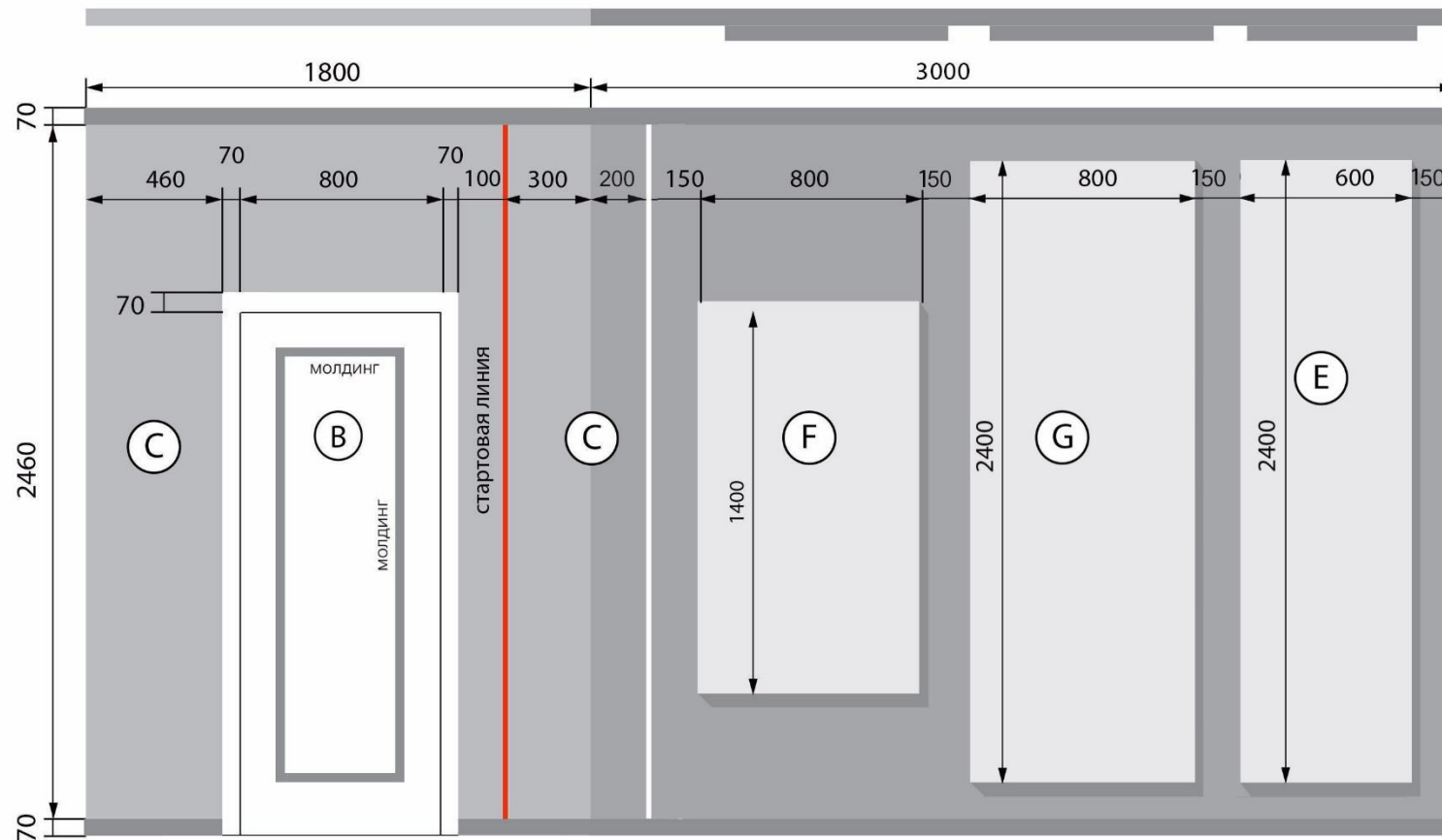
#### Принцип монтажа





# СТЕНА

## ЗОНИРОВАНИЕ

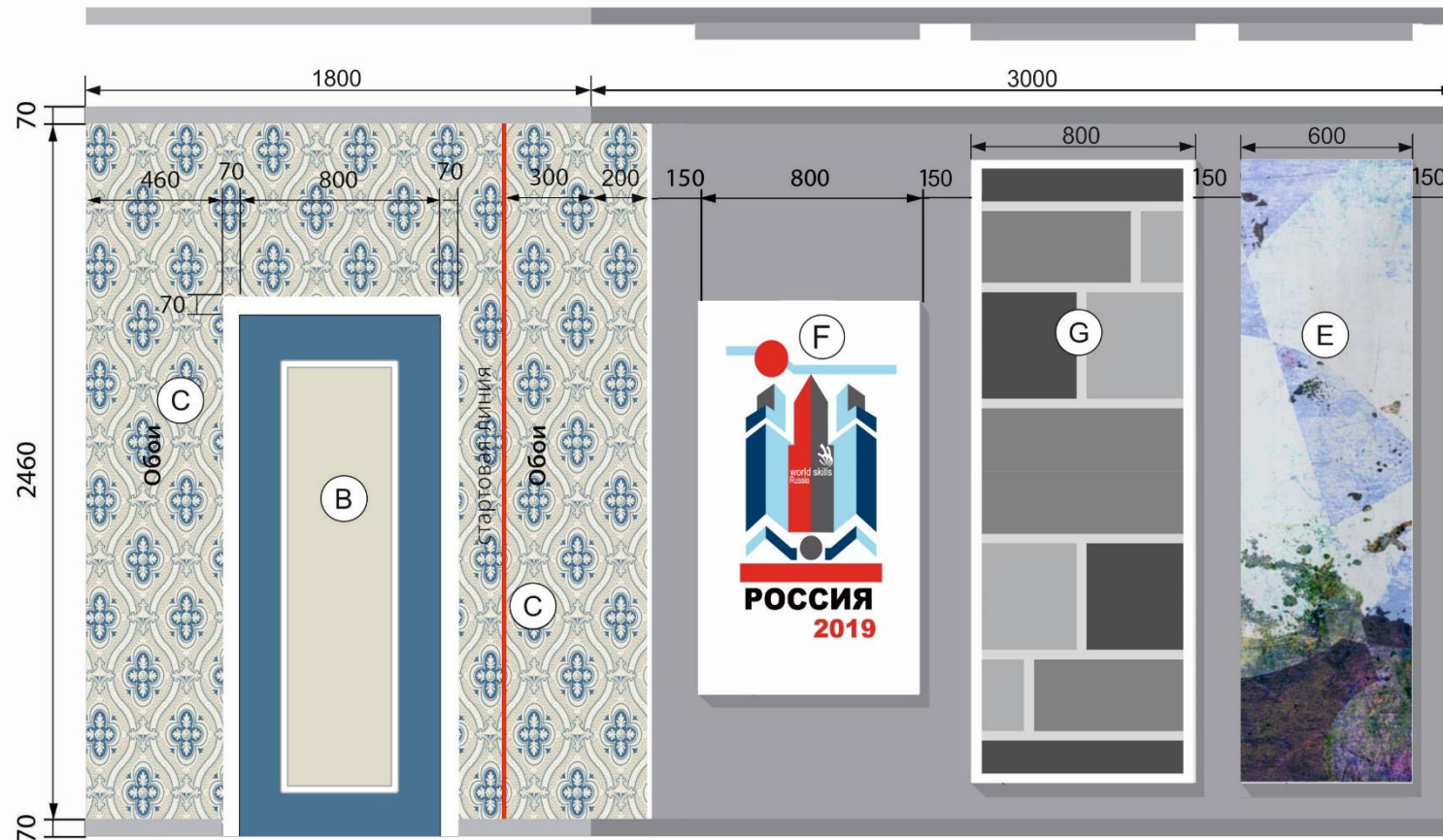


В - дверь и молдинг  
С - обои  
Е - фреска «Фристайл»

Ф - «Жесткая фреска»  
Г - фреска на скорость

# СТЕНА

## ЗОНИРОВАНИЕ



В - дверь и молдинг  
С - обои  
Е - фреска «Фристайл»

Ф - «Жесткая фреска»  
Г - фреска на скорость

## МОДУЛЬ В

### МОДУЛЬ В: ПОДГОТОВКА И ПОКРАСКА ДВЕРИ И МОЛДИНГА

Необходимо предварительно подготовить дверное полотно - зашпатлевать само полотно и молдинг (на стыках и местах деформации молдинга).

Дверное полотно и молдинг необходимо отшлифовать (используя шлифовально ручное и/или автоматизированное оборудование), а затем нанести грунт. Допускается подготовка (шпатлевание) дверного полотна и молдинга в день С-1. Грунтование и покраска производится в дни С1-С3.

Закончив подготовку необходимо нанести глянцевую краску на дверное полотно. Использовать 3 цвета согласно ИЛ, где где цвет 1 - для внутренней панели двери, цвет 2 - для внешней панели, цвет 3 - для молдинга.

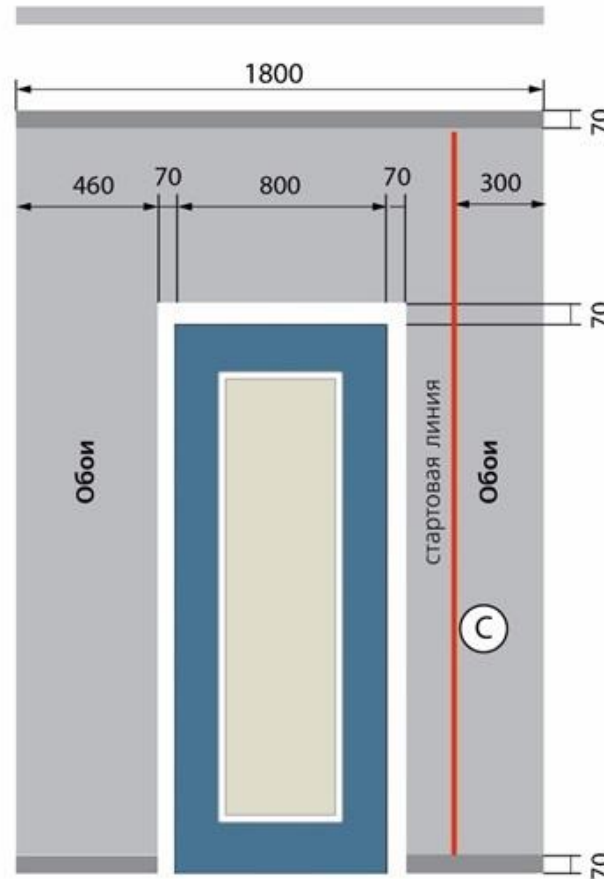
В процессе дверь можно снимать с петель для удобства при шпатлевании и шлифовке, но она обязательно быть в вертикальном положении при грунтовании и окрашивании. Если дверь не висит на петлях при покраске, она должна находиться внутри стенда конкурсанта. Петли могут быть заклеены малярной лентой или сняты. Дверь необходимо повесить на петли. По завершению чемпионата участник может монтировать дверь на стенд сам, либо обратиться за помощью к техническому эксперту.

Краска может наноситься валиком, кистью или специальным спонжем.

Покраску молдинга с внутренней стороны необходимо проводить от руки, используя только кисть. Снаружи покраску можно проводить используя малярную ленту, так же используя кисть. Шпатель и другие полноручные средства запрещены к использованию.

Модуль выполняется с С1-С3.

Оценивание: 20 баллов.



## МОДУЛЬ С (СТЕНА И1, И2)

МОДУЛЬ С (СТЕНА И1, И2) ОБОИ:

Угол должен быть наклеен внахлест (от 1 - до 10 мм).

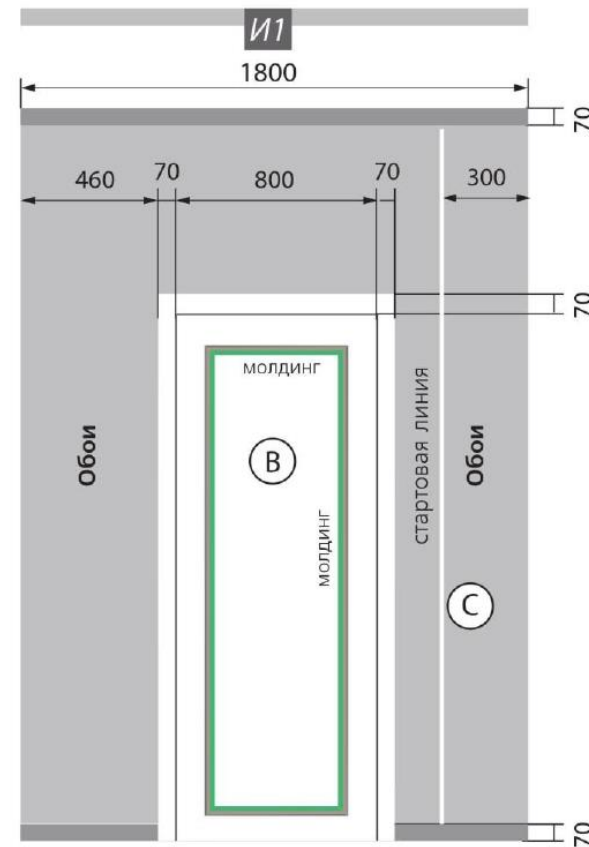
Размер стены и место наклейки обоев указаны в плане. Рабочая зона построена из гипсокартона и подготовлена. Поверхность должна быть подготовлена заранее, чтобы обеспечить идеальную оклейку стены (можно применить герметик или ПВА).

Холсты должны стыковаться в углах внахлест. Клей будет подготовлен экспертами.

Подготовьте поверхность. Наклейте обои, как указано на чертеже. Рисунок на обоях должен быть подогнан правильно и холсты должны быть приклеены вертикально. Каждый получит два рулона. Потолочные плинтуса, оконная рама и напольные плинтуса должны содержаться в чистоте.

Время, чтобы закончить: Конец 1-го дня.

Оценивание: 13 баллов.

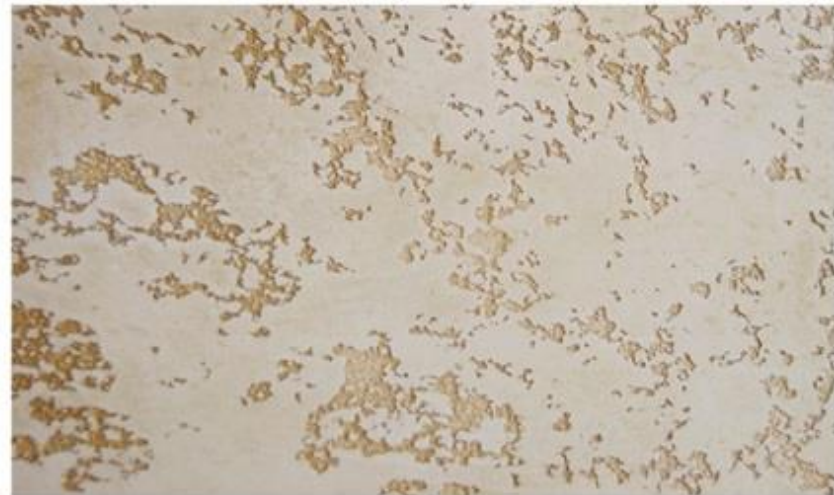


## КОНКУРСНЫЙ СТЕНД. Модуль D1 - Декорирование обязательное к повторению

Модуль D1 Обязательное к повторению декоративное покрытие, заданное экспертами:

Размер поверхности 600мм x 400мм

- Обязательно к повторению как на образце.
- Эксперты готовят 1 образец (выкрас) в день С-1. Согласно заданному экспертами выкрасу, необходимо в точности повторить предложенные фактуры и цветовые решения.
- Необходимо отбить малярной лентой периметр планшета (паспарту). Послойное выполнение показывается в правом верхнем углу.
- Образец информативно оформляется на обратной стороне планшета ( .
- Максимально 6 баллов.



## МОДУЛЬ Е (СТЕНА ИЗ)

### МОДУЛЬ Е (СТЕНА ИЗ) ФРЕСКА ФРИСТАЙЛ

- Нанесение декоративного элемента, выбранного участником.
- Инструменты для этой части соревнования должны быть выбраны участником.
- Использование обоев и стекловолокна не допускается.
- Готовые шаблоны разрешены (трафарет).
- Вся поверхность должна быть покрыта вручную. Использование заранее подготовленных материалов для перенесения изображения допустимо, однако все методы должны быть применены вручную. Проекция рисунка через проектор или аналогичное устройство должна быть сделана в пределах предоставленного рабочего пространства. Вся работа должна проходить в пределах стенда, который участнику запрещено покидать.
- Модуль фристайл также включает в себя эскиз, который должен быть подготовлен участником, и включать в себя следующие обязательные пункты:
  - Имя конкурсанта и название города/региона, учебное заведение;
  - Материалы, применяемые для свободной техники (на водной основе), цвет;

- Этот эскиз должен быть передан Главному эксперту до начала конкурса. Участник получает дополнительные баллы за использование всей поверхности для фристайла.

Работа выполняется в дни С1, С2, С3

Оценивание: 11 баллов

## МОДУЛЬ F

### МОДУЛЬ F: ЖЕСТКАЯ ФРЕСКА

Размеры изображения фрески - 600x1200 мм. Навесная панель для фрески - 800x1400 мм.

Построение фрески выполняется от руки без использования малярной ленты и других приспособлений.

Можно использовать кисть, валик, линейку и муштабель (инструмент, служащий опорой для руки при рисовании и окрашивании).

Все цвета для окрашивания фрески должны быть применены также как на чертеже цветового соответствия.

Запрещено использование маркера. Для построения чертежа фрески может быть использован только карандаш или нож. Опорные точки не должны быть видны. Не разрешается подсабливать ножом уже окрашенную поверхность.

Трафарет:

Надпись "Россия" и число "2019" предоставляется в масштабе 1:1, - трафарет на монтажной пленке. И должны быть окрашены цветом как на чертеже цветового соответствия. Логотип "WSR" (наклейка) тоже является частью фрески и предоставляется в масштабе 1:1, - трафарет на монтажной пленке.

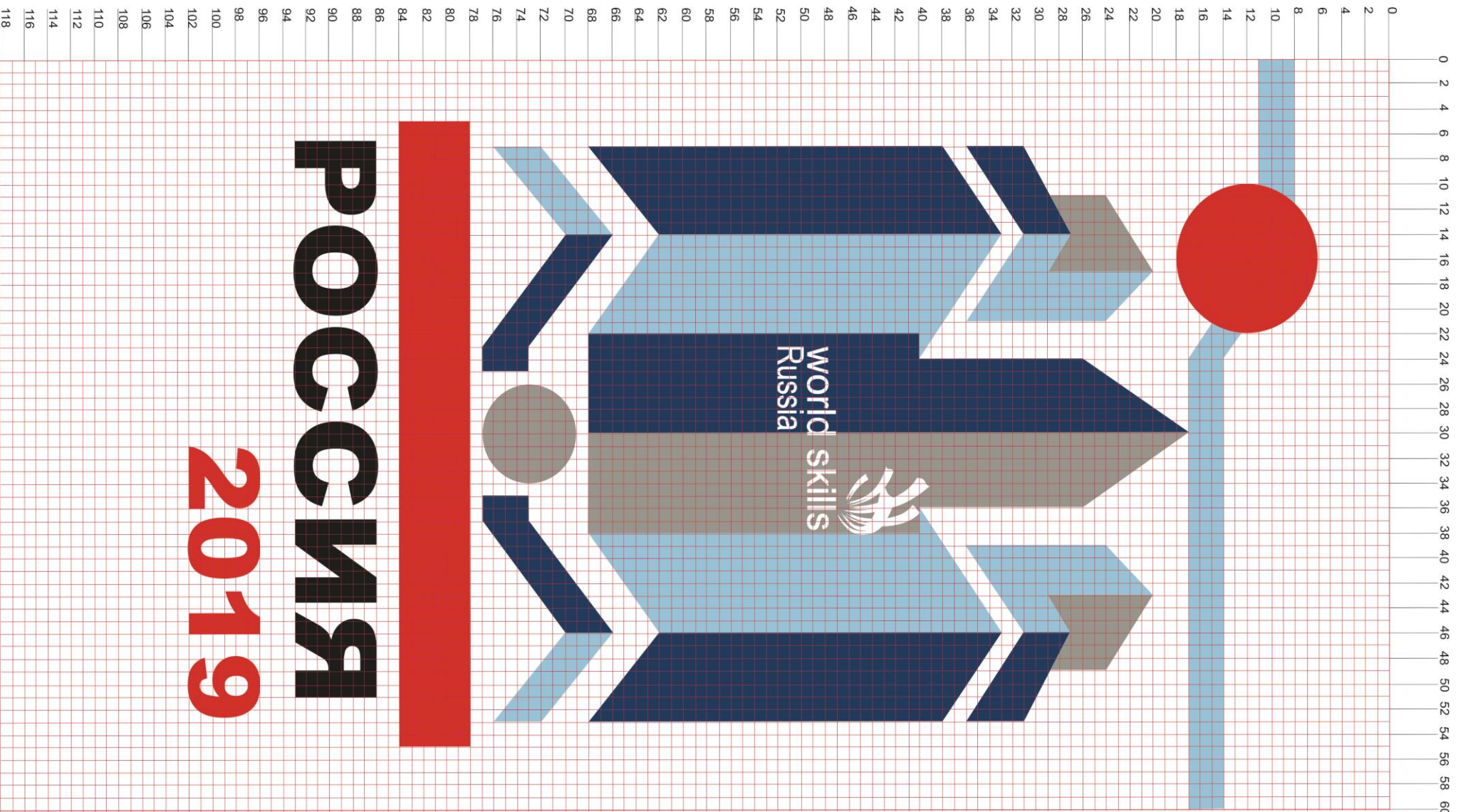
Время выполнения: С1-С2.

Оценивание: 18 баллов.

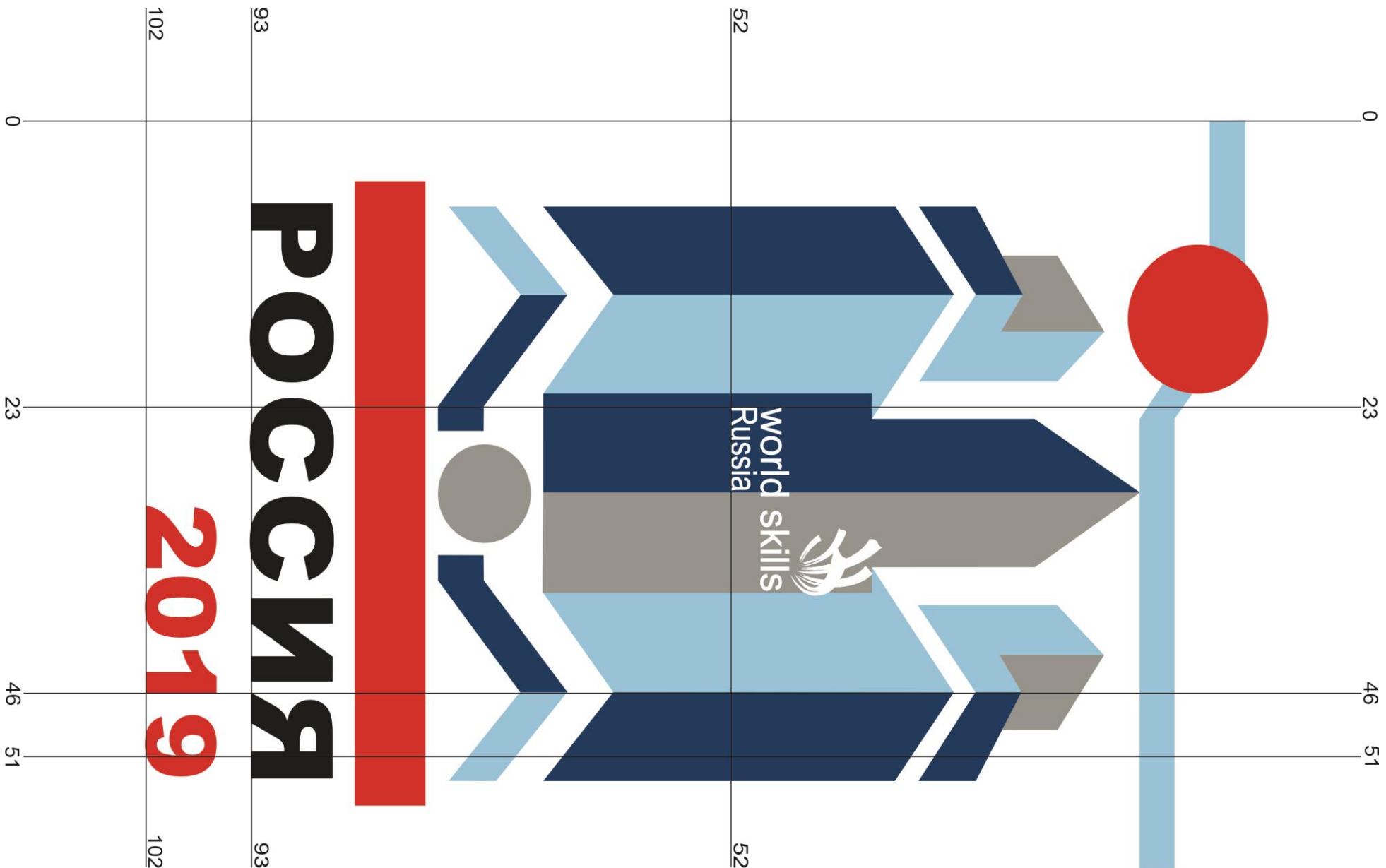








# РОССИЯ 2019



## МОДУЛЬ G

### МОДУЛЬ G: ФРЕСКА НА СКОРОСТЬ

Поверхность МДФ навески предварительно окрашена в белый цвет.

Размеры поверхности 800x2400 мм, навеска предварительно окрашена водно-дисперсионной краской.

Эксперты должны подготовить чертеж фрески для данного модуля заранее и передать готовый чертеж Главному эксперту в С-2 для общего голосования.

Построение изображения осуществляется от центра панели. Панель следует укрыть малярной лентой шириной 25 мм по периметру навески. Построение фрески необходимо осуществлять от малярной ленты.

Необходимо осуществить подбор темного и светлого оттенков в соответствии с представленными экспертами оттенками. Даны 1й и 4й цвета, требуется получить 2й и 3й цвета. Следует нанести фоновый цвет на панель. Необходимо создать градацию цветовых оттенков между светлым и темным цветами.

Построение и окрашивание фрески производится в соответствии с планом. При выполнении задания можно использовать кисти, валики, карандаш, измерительные инструменты и малярную ленту. Выполнение модуля следует начать одновременно со стартом согласно SMP (плану).

Оценивание: 15 баллов.

